

GIÁM SÁT SỰ LƯU HÀNH CỦA VI RÚT CÚM GIA CẦM TẠI MỘT SỐ CHỢ CỦA TỈNH LÂM ĐỒNG NĂM 2022

Nguyễn Đình Thập¹, Lê Thị Ngọc Tâm^{2,*}

¹*Chi cục Chăn nuôi, thú y và thủy sản tỉnh Lâm Đồng*

²*Trường Đại học Phú Yên*

**Email: lethingoctam@pyu.edu.vn*

Ngày nhận bài: 20/09/2022; Ngày nhận đăng: 01/06/2023

Tóm tắt

Qua quá trình thu thập mẫu để giám sát sự lưu hành của vi rút cúm A năm 2022 tại một số chợ của tỉnh Lâm Đồng, phát hiện có vi rút cúm A lưu hành trên đàn gia cầm sống tại 3 huyện với tỷ lệ khá cao 38,88%; tỷ lệ dương tính cao nhất là huyện Đa Tềh 50%, huyện Đức Trọng và thành phố Bảo Lộc có cùng tỷ lệ dương tính là 33,33%. Đây là cơ sở để dự báo nhằm khuyến cáo và phục vụ công tác phòng, chống dịch bệnh trên đàn gia cầm hiệu quả hơn.

Từ khóa: *cúm gia cầm, Lâm Đồng, sự lưu hành của vi rút cúm gia cầm*

Circulation of avian influenza viruses at some markets in Lam Dong province in 2022

Nguyen Dinh Thap¹, Le Thi Ngoc Tam²

¹*Lam Dong Sub-Department of Livestock production, Veterinary and Aquaculture*

²*Phu Yen University*

Received: September 20, 2022; Accepted: June 01, 2023

Abstract

After collecting samples to monitor the circulation of the influenza A viruses in 2022, the result showed that influenza A viruses were detected in poultry flocks in 3 districts at a relatively high rate (38.88%). The highest positive rate was presented at 50% in Da Teh district and the same positive rate of 33.33% was shown in Duc Trong district and Bao Loc city. The obtained results are the fundamental forecast data for making recommendations and serving for the work of preventing and controlling diseases in poultry effectively.

Key word: *avian flu, Lam Dong, circulation of avian influenza viruses*

1. Mở đầu

Trong những năm gần đây, tình hình dịch cúm gia cầm tại các tỉnh Tây Nguyên đang có những diễn biến hết sức phức tạp. Trong 5 tháng đầu năm 2022, cả nước có 954 ổ dịch cúm gia cầm (CGC) tại 49 tỉnh, thành phố, tổng chết và tiêu hủy 87.231 con gia cầm các loại. Trên địa bàn các tỉnh Tây nguyên, năm 2021 đã ghi nhận sự lưu hành của vi rút CGC chủng độc lực cao A/H5N8 tại một số chợ thuộc địa bàn tỉnh Kom Tum (Chi cục Chăn nuôi, thú y và thủy sản tỉnh Lâm Đồng, 2022).

Theo số liệu của Cục Thống kê tỉnh Lâm Đồng (2022), trong 6 tháng đầu năm 2022, tổng đàn gia cầm toàn tỉnh ước đạt 10.982 ngàn con, tăng 5,6% (+590 nghìn con) so với

cùng kỳ. Các địa phương chăn nuôi nhiều và tập trung là huyện Di Linh, Bảo Lâm, Đức Trọng, Lâm Hà và thành phố Bảo Lộc, các địa phương còn lại hình thức chăn nuôi nông hộ vẫn phổ biến. Việc tăng trưởng chăn nuôi, lưu thông vận chuyển giữa các địa phương, nhu cầu tiêu thụ gia cầm và sản phẩm gia cầm, ... luôn tiềm ẩn nguy cơ phát sinh dịch bệnh. Vi rút cúm gia cầm lưu hành bên ngoài môi trường và trên đàn gia cầm sống khỏe mạnh mà không có biểu hiện lâm sàng.

Trước thực tế đó, chúng tôi tiến hành thu thập mẫu và giám sát sự lưu hành của vi rút cúm gia cầm chủng độc lực cao A/H5N1, H5N6 và H5N8 tại địa bàn các huyện Đức Trọng, Đạ Tẻh và thành phố Bảo Lộc. Việc lấy mẫu giám sát lưu hành vi rút cúm trên đàn gia cầm là nội dung quan trọng trong công tác phòng, chống dịch cúm gia cầm. Căn cứ vào kết quả để có thể đánh giá được mức độ, cảnh báo sớm nguy cơ dịch cúm gia cầm xuất hiện với chủng vi rút nào; giám sát được sự biến đổi của vi rút về đặc tính di truyền và đặc tính kháng nguyên, từ đó chọn loại vắc xin phù hợp; đồng thời là cơ sở quan trọng để xây dựng các biện pháp phòng, chống dịch cúm gia cầm.

2. Nội dung

2.1. Phương pháp thực hiện

Thực hiện theo Quy chuẩn Việt Nam QCVN 01-83: 2011/BNNPTNT được ban hành theo Thông tư số 71/2011/TT-BNNPTNT ngày 25/10/2011 của Bộ Nông nghiệp và Phát triển nông thôn và hướng dẫn của Chi cục Chăn nuôi thú y và thủy sản tỉnh Lâm Đồng.

Các mẫu thu thập được sẽ gửi về Phòng thí nghiệm của Chi cục Thú y vùng V - Cục Thú y để thực hiện xét nghiệm.

2.1.1. Đối tượng lấy mẫu và loại mẫu:

- Đối tượng lấy mẫu: Gia cầm (gà, vịt, ngan) sống, được bán tại các chợ, điểm buôn bán, thu gom gia cầm trên địa bàn các huyện Đức Trọng, Đạ Tẻh và thành phố Bảo Lộc.

- Loại mẫu: Mẫu dịch hầu họng (swab)

2.1.2. Số lượng và địa điểm lấy mẫu:

a) Số lượng: 180 mẫu đơn. Gộp 05 mẫu đơn thành 01 mẫu xét nghiệm (tổng cộng 36 mẫu gộp).

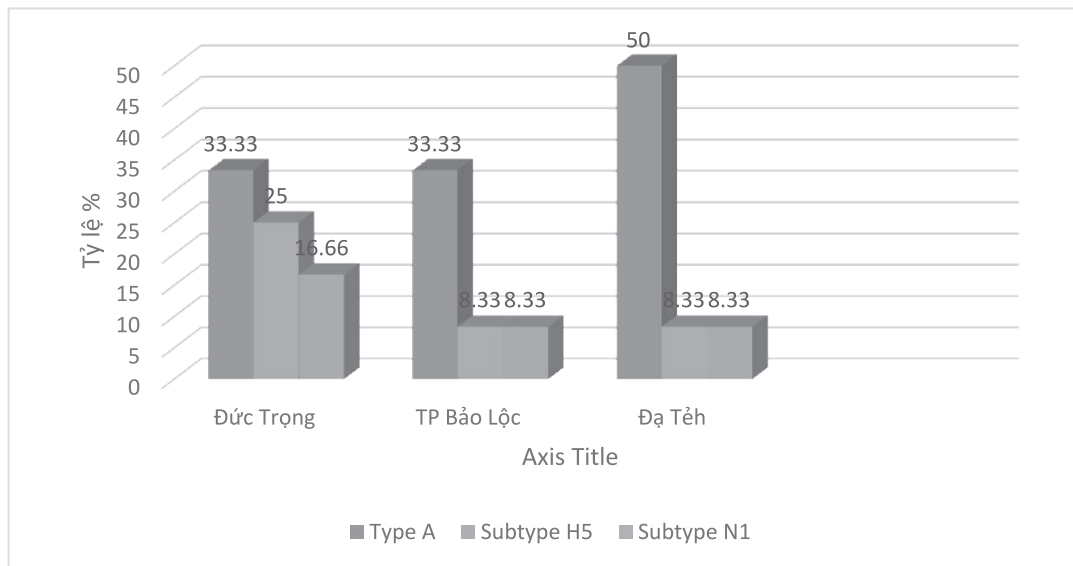
b) Địa điểm: Lấy mẫu của 36 hộ tại các chợ bán gia cầm sống trên địa bàn 06 phường, xã, thị trấn thuộc 03 huyện Đức Trọng, Đạ Tẻh và thành phố Bảo Lộc.

Bảng 1. Phân bố số lượng mẫu lấy tại các địa phương

STT	Huyện	Xã	Số hộ lấy mẫu	Số lượng mẫu lấy	Ghi chú
1	Đức Trọng	TT Liên Nghĩa (Chợ Liên Nghĩa)	08	40	15 mẫu ngan vịt 25 mẫu gà
		Hiệp Thạnh (Chợ Phi Nôm)	04	20	10 mẫu ngan vịt 10 mẫu gà
2	TP Bảo Lộc	Phường 1 (Chợ Bảo Lộc)	05	25	10 mẫu ngan vịt 15 mẫu gà
		Phường 2 (điểm bán, giết mổ)	07	35	15 mẫu ngan vịt 20 mẫu gà
3	Đạ Tẻh	TT. Đạ Tẻh (Chợ Đạ Tẻh)	10	50	30 mẫu ngan vịt 20 mẫu gà

1	Đức Trọng	12	4	33,33	3	25	2	16,66
2	TP Bảo Lộc	12	4	33,33	1	8,33	1	8,33
3	Đạ Tẻh	12	6	50,00	1	8,33	1	8,33
Tổng cộng		36	14	38,88	5	13,89	4	11,11

(Nguồn: Chi cục Chăn nuôi, thú y và thủy sản tỉnh Lâm Đồng, 2022)



Biểu đồ 1. Tỷ lệ mẫu dương tính với vi rút cúm gia cầm của từng huyện

Kết quả tại Bảng 2 và Biểu đồ 1 cho thấy, trong 36 mẫu xét nghiệm chung của 3 huyện có 14 mẫu dương tính với vi rút CGC type A (chiếm tỷ lệ 38,88%), 5 mẫu dương tính với subtype H5 (chiếm tỷ lệ 13,89%), 4 mẫu dương tính với subtype N1 (chiếm tỷ lệ 11,11%). Như vậy, đã phát hiện có sự lưu hành vi rút cúm A/H5N1 trên đàn gia cầm sống bán tại một số chợ trên địa bàn tỉnh Lâm Đồng.

* Số lượng mẫu dương tính với vi rút CGC type A, chiếm tỷ lệ 38,88 %, kết quả này cho thấy sự lưu hành của vi rút cúm trên đàn gia cầm sống bán tại chợ khá cao. Tuy nhiên, so với kết quả giám sát vi rút CGC type A trên vịt sống bán tại các chợ năm 2015 (Chi cục Chăn nuôi, thú y và thủy sản tỉnh Lâm Đồng, 2015), tỷ lệ dương tính là 75% thì năm 2022 tỷ lệ nhiễm thấp hơn rất nhiều.

- Số lượng mẫu dương tính với vi rút CGC type A phân bố ở cả 3 huyện lấy mẫu, song tỷ lệ dương tính cao nhất là huyện Đạ Tẻh 50%, kể đến 2 huyện Đức Trọng và thành phố Bảo Lộc có cùng tỷ lệ dương tính là 33,33%.

- Tỷ lệ nhiễm ở 2 huyện Đức Trọng và thành phố Bảo Lộc thấp hơn huyện Đạ Tẻh có thể do các nguyên nhân như: tổng đàn gia cầm nhiều hơn nhưng phương thức chăn nuôi chủ yếu là trang trại gia công quy mô vừa và lớn; việc chăn nuôi, tiêm phòng và công tác phòng, chống dịch bệnh được kiểm soát tốt và phần lớn là nuôi nhốt, hạn chế tiếp xúc mầm bệnh ngoài môi trường, do đó tỷ lệ nhiễm vi rút CGC type A ít hơn. Trong khi đó, huyện Đạ Tẻh, đa số là chăn nuôi nông hộ, kết hợp thức ăn công nghiệp và nuôi thả tận dụng nguồn thức ăn

từ vườn, ruộng vì vậy đàn gia cầm nguy cơ nhiễm và mang mầm bệnh nhiều hơn.

* Số lượng mẫu dương tính với vi rút CGC subtype H5 và subtype N1 lần lượt là 13,89% và 11,11% đây là tỷ lệ nhiễm thấp, nếu so với năm 2015 cũng giám sát vi rút CGC trên đàn vịt sống bán tại các chợ thì tỷ lệ dương tính với subtype H5 và subtype N1 lần lượt là 29,17% và 16,17%, điều này cho thấy tỷ lệ nhiễm vi rút của các type, subtype trên đàn gia cầm giảm rõ rệt.

- Đối với subtype H5, tỷ lệ nhiễm trên đàn gia cầm cao nhất là huyện Đức Trọng 25%, kể đến thành phố Bảo Lộc và huyện Đạ Tẻh cùng tỷ lệ 8,33%.

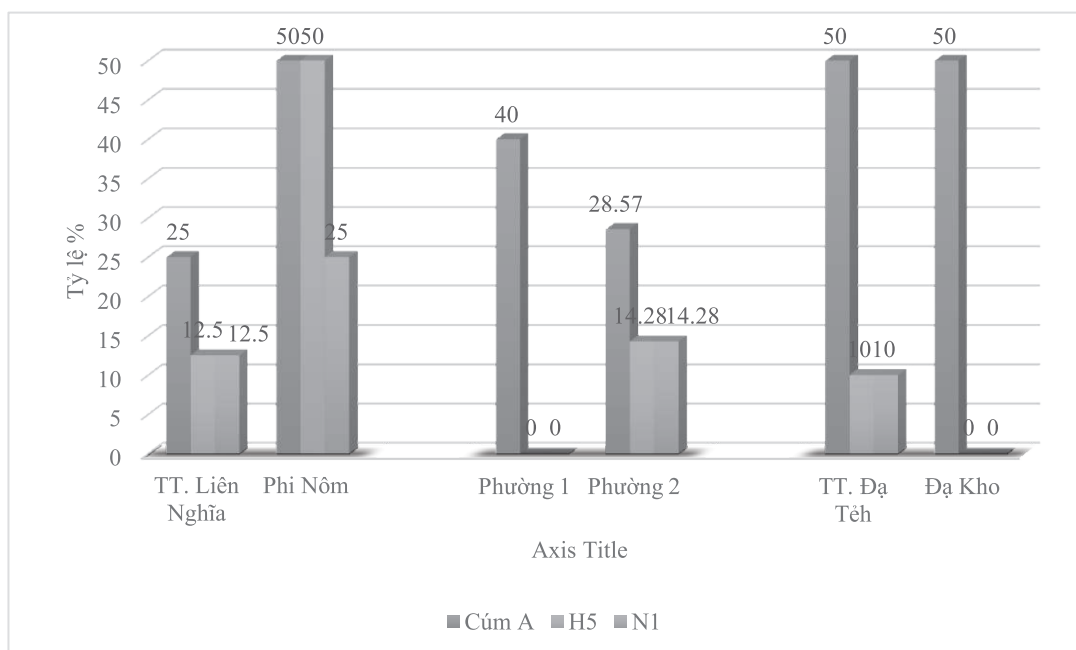
- Đối với subtype N1, tỷ lệ nhiễm trên đàn gia cầm cao nhất là huyện Đức Trọng 16%, kể đến thành phố Bảo Lộc và huyện Đạ Tẻh cùng tỷ lệ 8,33%.

2.3.2. Xác định sự lưu hành của vi rút cúm gia cầm trên đàn gia cầm tại các chợ

Bảng 3. Kết quả xét nghiệm phát hiện vi rút cúm gia cầm trên đàn gia cầm sống tại các chợ

Stt	Huyện	Chợ	Kết quả xét nghiệm						
			Số mẫu xét nghiệm	Cúm A		H5		N1	
				Số mẫu (+)	Tỷ lệ %	Số mẫu (+)	Tỷ lệ %	Số mẫu (+)	Tỷ lệ %
1	Đức Trọng	TT. Liên Nghĩa	8	2	25	1	12,5	1	12,5
		Phi Nôm	4	2	50	2	50	1	25
2	TP Bảo Lộc	Phường 1	5	2	40	0	0	0	0
		Phường 2	7	2	28,57	1	14,28	1	14,28
3	Đạ Tẻh	TT. Đạ Tẻh	10	5	50	1	10	1	10
		Đạ Kho	2	1	50	0	0	0	0

(Nguồn: Chi cục Chăn nuôi thú y và thủy sản tỉnh Lâm Đồng, 2022)



Biểu đồ 2. Tỷ lệ lưu hành vi rút cúm gia cầm tại các chợ lấy mẫu

Kết quả bảng 3 và Biểu đồ 2 cho thấy:

- Type A: cao nhất là các chợ Phi Nôm, chợ TT Đạ Tẻh, chợ Đạ Kho xét nghiệm các mẫu có cùng tỷ lệ dương tính 50%; tiếp theo chợ phường 1 (Bảo Lộc) tỷ lệ dương tính 40%; sau đó chợ phường 2 (Bảo Lộc) tỷ lệ dương tính 28,57%; thấp nhất chợ TT. Liên Nghĩa tỷ lệ dương tính 25%.

- Các subtype H5 và N1: Tỷ lệ lưu hành vi rút CGC trung bình tại các chợ tương đối thấp, lần lượt là 13,88% và 11,11%. Riêng chợ phường 2 (Bảo Lộc), chợ Đạ Kho không phát hiện các subtype này.

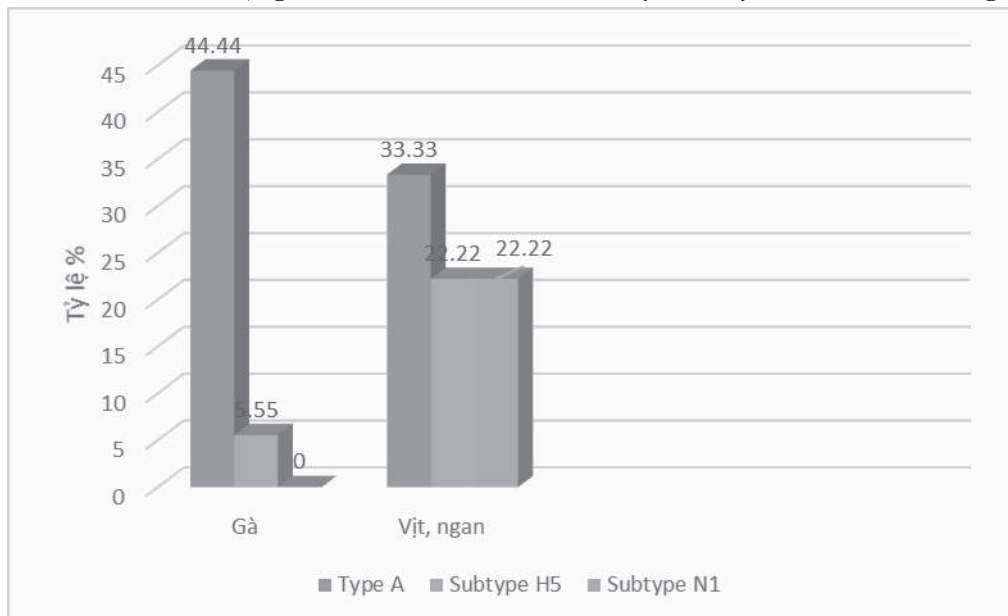
Sự xuất hiện của vi rút cúm trên đàn gia cầm sống bán tại chợ là rất nguy hiểm, vì chợ là nơi buôn bán và tập trung đông người, ngoài việc người dân mua về nhà giết thịt làm lây lan sang đàn gia cầm nuôi của nhà còn làm vấy nhiễm ra môi trường xung quanh. Mặt khác gia cầm sống đã bài thải vi rút ra môi trường tại khu vực buôn bán, từ đó sẽ lây lan qua các vật trung gian như thực phẩm tươi sống, dụng cụ, phương tiện giao thông ...

2.3.3. Xác định sự lưu hành của vi rút cúm gia cầm theo loài (gà; ngan, vịt)

Bảng 4. Kết quả xét nghiệm phát hiện vi rút cúm gia cầm đối với từng loài tại các chợ

STT	Loài	Kết quả xét nghiệm						
		Số mẫu xét nghiệm (mẫu gộp)	type A		subtype H5		subtype N1	
			Số mẫu (+)	Tỷ lệ %	Số mẫu (+)	Tỷ lệ %	Số mẫu (+)	Tỷ lệ %
1	Gà	18	8	44,44	1	5,55	0	0
2	Vịt, ngan	18	6	33,33	4	22,22	4	22,22

(Nguồn: Chi cục Chăn nuôi, thú y và thủy sản tỉnh Lâm Đồng, 2022)



Biểu đồ 3. Tỷ lệ nhiễm cúm gia cầm riêng trên loài gà; ngan, vịt

Vi rút cúm type A rất mẫn cảm với hầu hết tất cả các loài gia cầm nuôi (gà, vịt, ngan, ngỗng, chim cút, bồ câu) và chim hoang dã; đặc biệt gà rất mẫn cảm với vi rút cúm này. Chính vì vậy, giống, loài sẽ có ảnh hưởng nhất định đến tỷ lệ nhiễm bệnh cúm ở gia cầm.

Tại Bảng 4 và Biểu đồ 3 cho thấy, loại gia cầm khác nhau thì tỷ lệ nhiễm cũng khác nhau. Tất cả các loài gia cầm đều có khả năng cảm nhiễm với vi rút cúm gia cầm, trong đó gà nhiễm cúm với tỷ lệ 44,44 % cao hơn số mẫu dương tính trên ngan, vịt với tỷ lệ 33,33%.

Kết quả nghiên cứu này cũng phù hợp với nghiên cứu của Đỗ Thị Vân Giang (2019), tất cả các loài gia cầm đều có khả năng cảm nhiễm với vi rút cúm gia cầm, tuy nhiên, trong các năm điều tra tại tỉnh Quảng Ninh không thấy bệnh xuất hiện trên các loại chim nuôi (bồ câu, chim cút...) mà chỉ xuất hiện trên đàn gà, vịt, ngan và ngỗng. Số lượng gà mắc bệnh cúm chiếm tỷ lệ cao nhất chiếm (61,28%), tiếp đến vịt chiếm (35,22%) và thấp nhất ở ngan, ngỗng chiếm (3,49%) (Đỗ Thị Vân Giang, Đỗ Thị Vân Hương, Vũ Thị Ánh Huyền, 2019).

Theo Nguyễn Trường Sơn (2018) nghiên cứu tỷ lệ nhiễm bệnh cúm theo loại gia cầm tại Thái Nguyên và cho biết: Loại gia cầm khác nhau thì tỷ lệ bệnh cũng khác nhau, trong đó gà mắc bệnh chiếm tỷ lệ cao nhất (chiếm 81,98%), sau đó đến ngan (chiếm 15,45%), vịt chiếm tỷ lệ mắc bệnh thấp nhất (chiếm 2,57%).

Sự khác biệt này có thể do độ tuổi khai thác của từng loại gia cầm. Độ tuổi lấy mẫu của đàn ngan, vịt khai thác thương phẩm đa số từ 2- 3 tháng tuổi, thời gian vòng đời ngắn do đó việc tiếp xúc, nguy cơ nhiễm mầm bệnh ít hơn. Các mẫu lấy trên gà phần lớn từ 4-6 tháng tuổi, do vòng đời khai thác dài hơn, mật độ nuôi dày hơn, có thể nguy cơ tiếp xúc và nhiễm bệnh nhiều hơn ngan, vịt.

Đối với subtype H5 trên gà chỉ phát hiện 01 mẫu dương tính, chiếm tỷ lệ 5,55% còn subtype N1 không phát hiện sự lưu hành trên đàn gà.

Trên loài ngan, vịt đều phát hiện 4/18 mẫu dương tính cả subtype H5 và N1, chiếm tỷ lệ 22,22%. Điều này cho thấy, tuy đàn vịt, ngan có tỷ lệ dương tính với type A thấp hơn đàn gà, song tỷ lệ lưu hành đối với subtype H5 và N1 lại cao hơn (22,22% so với 5,55%).

3. Kết luận và kiến nghị

3.1. Kết luận

- Phát hiện có vi rút cúm A lưu hành trên đàn gia cầm sống tại 3 huyện với tỷ lệ khá cao 38,88%; tỷ lệ dương tính cao nhất là huyện Đạ Tẻh 50%, huyện Đức Trọng và thành phố Bảo Lộc có cùng tỷ lệ dương tính là 33,33%.

- Số lượng mẫu dương tính với vi rút CGC subtype H5 và subtype N1 lần lượt là 5 mẫu (13,89%) và 4 mẫu (11,11%) đây là tỷ lệ nhiễm thấp. Không phát hiện subtype N6 và N8 trong các mẫu xét nghiệm.

- Sự lưu hành vi rút CGC tại các chợ lấy mẫu:

+ Type A: cao nhất là các chợ Phi Nôm, chợ TT. Đạ Tẻh, chợ Đạ Kho xét nghiệm các mẫu có cùng tỷ lệ dương tính 50%

+ Các subtype H5 và N1: Tỷ lệ lưu hành vi rút CGC trung bình tại các chợ tương đối thấp, lần lượt là 13,88% và 11,11%. Riêng chợ phường 2 (Bảo Lộc), chợ Đạ Kho không phát hiện các subtype này.

- Sự lưu hành vi rút CGC trên từng loài:

+ Số mẫu dương tính với vi rút type A trên gà chiếm tỷ lệ 44,44% cao hơn số mẫu

dương tính trên ngan, vịt chiếm tỷ lệ 33,33%.

+ Trên loài ngan, vịt đều phát hiện subtype H5 và N1, chiếm tỷ lệ 22,22%.

Đối với subtype H5 trên gà chỉ phát hiện 01 mẫu dương tính, chiếm tỷ lệ 5,55% còn subtype N1 không phát hiện.

3.2. Kiến nghị

Hàng năm phải rà soát, thống kê tổng đàn gia cầm tại các địa phương đảm bảo chính xác, xây dựng và triển khai kế hoạch tiêm phòng vacxin cúm cho đàn gia cầm tại địa phương theo 2 vụ xuân - hè và thu - đông cũng như tiêm phòng bổ sung cho đàn gia cầm mới được tái đàn đảm bảo gia cầm được miễn dịch với mầm bệnh. Lựa chọn vắc xin CGC có thành phần kháng nguyên phù hợp để tiêm phòng cho đàn gia cầm tại địa phương theo khuyến cáo của Cục Thú y

Tiếp tục tiến hành chương trình giám sát sự lưu hành của vi rút cúm gia cầm trên đàn gia cầm tại các chợ trên địa bàn tỉnh Lâm Đồng với số lượng mẫu nhiều hơn, tại thời điểm các mùa khác nhau trong năm. Bên cạnh đó cần có hướng chuyển đổi, xây dựng các chợ buôn bán, các lò giết mổ tập trung có sự quản lý, giám sát chặt chẽ của Cơ quan thú y với đầy đủ trang thiết bị kỹ thuật nhằm nhanh chóng phát hiện và xử lý gia cầm có nguy cơ mắc cúm.

Trong chăn nuôi chú trọng đến công tác vệ sinh tiêu độc khử trùng, không nuôi hỗn hợp gia cầm, tiêm phòng định kỳ, không giết mổ gia cầm trong khu chăn nuôi để giảm thiểu nguy cơ gây ra dịch cúm gia cầm□

TÀI LIỆU THAM KHẢO

Chi cục Chăn nuôi, thú y và thủy sản tỉnh Lâm Đồng (2015), *Báo cáo giám sát sự lưu hành vi rút cúm gia cầm năm 2015*

Chi cục Chăn nuôi, thú y và thủy sản tỉnh Lâm Đồng (2022), *Báo cáo giám sát sự lưu hành vi rút cúm gia cầm năm 2022*

Đỗ Thị Vân Giang, Đỗ Thị Vân Hương, Vũ Thị Ánh Huyền (2019), *Thực trạng dịch cúm gia cầm tại Quảng Ninh 2013 - 2018, Tạp chí Khoa học Kỹ thuật Chăn nuôi*, tháng 6 năm 2019.

Nguyễn Trường Sơn (2018), *Nghiên cứu một số đặc điểm dịch tễ, sự lưu hành của vi rút cúm gia cầm và hiệu quả phòng bệnh của vacxin cúm A.H5N1 tại tỉnh Thái Nguyên*, Luận văn thạc sĩ Thú y, ĐH Thái Nguyên

Cục thống kê tỉnh Lâm Đồng, (2022). *Tình hình kinh tế - xã hội tỉnh Lâm Đồng ước tháng 6, 6 tháng đầu năm 2022*.

<http://cucthongke.lamdong.gov.vn/Default.aspx?Act=10&IDNews=1314>